

Qədim zamanlardan başlayaraq xalqların, dövlətlərin bir-birini tanıması, yaxınlaşmasında iqtisadi, ticarət və mədəni əlaqələr mühüm rol oynamışdır. Bu əlaqələrin həyata keçirilməsində və inkişaf etdirilməsində ticarət yollarının rolu çox böyükdür. Beynəlxalq əlaqələrin genişləndirilməsində və mədəniyyətlərin inkişafında "Böyük İpək Yolu" mühüm Xəzər dənizi və Aralıq dənizi ilə birləşdirən bu karvan yolunun əhəmiyyəti yalnız beynəlxalq ticarətə məhdudlaşmamış, xalqların siyasi-diplomatik və mədəni münasibətlərinin inkişafına da müstəsna təsir etmişdir.

Azərbaycan da bu məşhur ticarət yolunun üzərində ən mühüm məntəqələrdən biri olmuş, bu ticarət magistralının fəaliyyətinə başladığı ilk dövrlərdən Şərqlə Qərbi arasında körpü rolunu oynamışdır. Qədim ticarət yolunun gediş-gəliş xətlərindən biri eramızın II əsrindən başlayaraq Qafqaz Albaniyasından keçirdi. Onun haqqında ilk məlumat böyük coğrafiyaçı Strabon tərəfindən verildiyindən həmin xətt "Strabon yolu" adlanırdı. "Strabon yolu" Çindən və Hindistandan başlayıb Orta Asiyadan keçərək Uzboy çayı boyunca davam edir, Xəzər dənizinə qədər gəlir, oradan Qafqaz Albaniyasının ərazisi ilə Şərqlə və Qərbi Avropaya, Bizansa gedirdi. Qafqaz Albaniyasında o, iki qola ayrılırdı. Qollarından biri Kür boyunca İberiya və Kolkida istiqamətində, digəri isə Xəzərin qərb sahilini boyunca şimala burularaq Dərbənd və Ən Qafqaz çölləri vasitəsilə Qara dənizin şimalındakı Yunan şəhərlərinə gedib çıxırdı.

Böyük İpək Yolunun ən işlək qollarından biri də Gəncədən keçərək Göyçə-Naxçıvan-Təbriz və Naxçıvan-İstanbul istiqamətində olmuşdur. Ticarət yolları üzərində mühüm məntəqə sayılan Naxçıvan ərazisi çox qədim dövrlərdən yaxın və uzaq ölkələrlə sıx əlaqə qurmuşdur.

Naxçıvanda istehsal olunan kənd təsərrüfatı məmulatları və şəhər sənətkarları tərəfindən hazırlanan müxtəlif növ əşyaların müəyyən qismi şəhər əhəlisinin istehlakına sərf olunurdu, bir hissəsi də bazarla çıxarılıb və başqa yerlərə ixrac edilirdi. Naxçıvandan ölkəmizin digər şəhərlərinə və Yaxın Şərqlə ölkələrinə duz, mis, pambıq, taxıl, quru meyvə, balıq və s. mallar aparılırdı. Naxçıvan ustaları tərəfindən hazırlanmış müxtəlif məmulatlar: zərif parçalar, zینət əşyaları, ağacdan düzəldilmiş incə naxışlı qablar, saxsı qablar xarici bazarlara çıxarıldı.

Yaxın Şərqlə ölkələrindən də Naxçıvana

iri mərkəzlərdən biri olmaq etibarı ilə Culfa şəhərinin rolu bu rayonda Araz üzərində körpünün salınması ilə daha da artmışdır. XII-XIII əsrlərə aid olan həmin körpünün xarabalıqları bizim zamanımızədək gəlib çatmışdır. Körpünün dayaqlarından dördü hələ də qalmışdır.

Böyük İpək Yolunun Naxçıvandan keçən qollarına xidmət edən körpülərdən biri də Ordubad bölgəsinin Dəstə kəndindəki Tona-

na xidmət edən bir neçə körpü gəlib çatmışdır. Bu körpülərdən biri də Gilancağın üzərində I Şah Abbas vaxtı inşa edilmiş ehtimal edilən Aza körpüsüdür. Dağ daşından inşa olunmuş bu beşşəkilli, əhəlinin də istifadə etdiyi bu körpünün üzərindən orta əsrlər zamanı ticarət karvanları hərəkət etmişdir.

Naxçıvan ərazisindən keçən ticarət yollarına xidmət edən başqa körpülər də olmuşdur. Bu körpülərdən Qazançı kəndinin cə-

BÖYÜK İPƏK YOLU VƏ NAXÇIVAN KÖRPÜLƏRİ



öz növbəsində müxtəlif əmtəələr gətirilirdi. Həmin əmtəələr içərisində ədviyyat, müxtəlif ipək parçalar, şirli saxsı qablar, fayans, selenofon, metal əşyalar, silahlar və s. var idi.

Yaxın Şərqlənin ən qədim mədəniyyət mərkəzlərindən olan Naxçıvan bölgəsi Böyük İpək Yolu üzərində ən mühüm məntəqələrdən biri olmuşdur. Bölgədə indiyədək qalan bir sıra maddi-mədəniyyət nümunələri də Naxçıvanın bu məşhur ticarət yolu üzərində əhəmiyyətli rol oynadığını təsdiq edir. Orta əsrlər zamanı bölgədə ticarət inkişaf edirdikən, Böyük İpək Yolu ilə hərəkət edən karvanlara xidmət etmək üçün böyük işlər görülmüşdür. Belə işlərdən ən mühümlərindən biri Şərqlədən Qərbi və əksinə gedən ticarət karvanlarının hərəkətini asanlaşdırmaq üçün ərazidə axan çayların üzərində körpülərin salınması idi.

Belə körpülərdən biri də vaxtilə Araz çayı vadisində ən qədim yaşayış məskənlərindən olan Culfa şəhərinin yaxınlığındakı ensiz dərədə salınmışdır. Beynəlxalq ticarət yolunun

sar kövşənində, Vənənd çayı üzərində salınmış körpü olmuşdur. Bu körpü haqqında məlumatı bizə Dəstə kənd məscidi üzərindəki kitabə verir. Dəstə Camə məscidi ilə bir vaxtda yaradılmış bu körpü 1611-ci ildə Hacı Məhəmməd Nağı tərəfindən inşa edilmişdir. El arasında banisinin adı ilə "Hacı Nağı" körpüsü adlandırılan bu körpünün hazırda qalıqları qalmamışdır.

Naxçıvan bölgəsində zamanımızədək Böyük İpək Yoluna və onun yardımçı qolları-

nub tərəfində, Əlincəçay üzərində inşa edilmiş körpünü, Əlincəçayın yuxarı axarından orta əsrlər zamanı Ləkətağ kəndinin cənub tərəfində salınan və elm aləminə çox da bəlli olmayan körpünü misal göstərmək olar.

Xristian dünyasının müsəlman ölkələrinin inkişafına zərbə vurmaq üçün dəniz yollarının inkişafına rəvac vermələri nəticəsində Böyük İpək Yolu tənəzzül etdi. Ancaq yolun keçdiyi körpülərdən bu gün də istifadə olunur.

Tədqiqatçılar qeyd edirlər ki, orta əsrlər zamanı Naxçıvandan keçən və Böyük İpək Yoluna xidmət edən əsas ticarət yolu indiki dövrdə Ordubad şəhərindən başlayaraq Naxçıvan şəhərinə keçməklə Sədərəyə qədər uzanıb, təxminən 160 km şose yolu ilə üst-üstə düşürdü. Bu yolun özünə xidmət edən çoxlu yardımçı yollar var idi. Naxçıvan bölgəsinin bir neçə yerində şimaldan cənuba doğru gələn və bu yolla birləşən yardımçı yolların hamısı əsas ticarət yolu ilə hərəkət edən ticarət karvanlarına xidmət edirdi.

Elbrus İSAYEV,
Naxçıvan Dövlət Universitetinin
Azərbaycan tarixi kafedrasının əməkdaşı



Görünür, alman mühəndis Hofman çox nəcib bir insanmış və onun xeyirxahlığı qədim Naxçıvan torpağına da müəyyən xoş ab-hava, quruculuq bəsitəri gətirib, yeni tikililərin inkişaf tapmasına təkan verib. Hər halda, Hofman öz zəkası və xeyirxahlığı ilə gözəl bir insanlıq dastanı yaratmış və bəşəriyyətə bəxş edib.

Hofman layihəsi bu yerlərə ayaq açdığı gündən Naxçıvanda axınlar aparılıb, relyefi və torpağı yararlı, həmçinin lazımı su təminatı olan sahə tapılıb. Mövcud tikililərin əsasən yerli ustaların köməyi ilə həyata keçirilib. Kürə kompleksinin təməlinin tarixi zavod qüləsinə gözcərcəpən şəkildə əks olunub: 1911-ci il. Və bütün bu ötan illər ərzində insanlara xidmət edib. Həmçinin Naxçıvan şəhəri ərazisində bu sisteme uyğun iki kərcip və bir əhəngbişirmə sexi olub. Lakin sovet dönməsində qayğısızlıq və biganəlik nəticəsində sökülüb, dağıdılıb.

Hofman layihəsindən yadigar qalan və indi tarixi abidələrimizin bərpasında əlimizdən tutan bu gözəl kürə qurğusu da 1979-cu ildə əz qala söküləcəkdir. Həmin ildə mərkəzləşdirilmiş istilik sistemi yaratmaq məqsədilə buranı söküüb, yerində iri qazanxana tikmək istəyirdilər. Ucalığı 38 metr, başlanğıc-

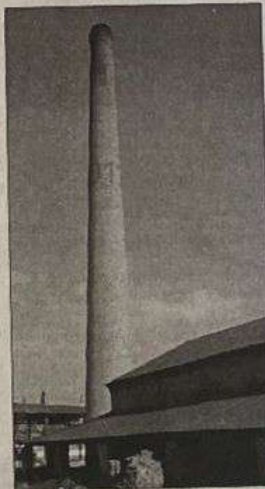
Ecəzkar kürə

Alman mühəndis Hofmanın inşa etdiyi bu "ocağın" gücü nədədir?

da diametri təqribən 4 metr, qurtaracaqda isə 2 metr olan, ekologiyaya zərər vuraçaq his-pas buraxmadan işləyən bu qüllədən tüstü buraxıcı kimi istifadə etmək üçün yerli başbələ rəhbərlər tərəfindən irəli sürülən ideya yaxşı ki, baş tutmadı. Yoxsa, bu gözəl qurğu da məhv olacaqdı. Bu ecəzkar kürə abidə kimi dövlət tərəfindən qeydiyyata alındı və hazırda həm məqsədlil surətdə işlənilir, həm də qorunub hiş olunur.

Hofman kürəsinin- kərcipbişirmə kompleksinin iş prinsipi ilk baxışdan çox sadə və həm də cazibədar. Bu barədə sahə rəisi Qocəli Əliyev məlumat verir:

-Müəssisəmizdə bütün iş prosesi kустar üsulla, əllə görülür. Lakin heç bir müasir texnologiyaya vasitəsilə belə yüksək keyfiyyətli, odadavamlı kərcip almaq olmaz. Mənasib talavarda, çardağ altında qəliblər vasitəsilə əllə gillil torpaq palçığından kəsilib qurudulmuş kərciplər kürəyə daşınaraq kameralarda səcin vurulur.



Kürə kompleksi iki mərtəbədə ibarətdir. Birinci mərtəbədə 14 istilik kamerası yerləşir. Bunların hər birindən ikinci mərtəbədəki 35 metr uzunluğu, 12 metr eni, 420 kvadratmetr sahəsi olan idarəetmə və

əlaqələndirmə sisteminə doğru 28 ədəd, cəmi 392 gözcük-kanal uzanırlar. Hər bir kameranı açib-bağlamaq üçün bir iri klapan qoyulub.

Proses belə başlanır. Bişirmə kamerasında odun və ya kömürle atəşxana yaradılıb, klapan açılır, sorma nəticəsində atəş yaranır. Atəş gücləndirmək və yüksək istilik rejiminə nail olmaq üçün gözcüklərdən mazut damcılan süzülərək atəşxanaya nüfuz edir. Sorma, nüfuzetmə və alışmaq prosesi ilə qurulub ki, kameralarda 900 dərəcədən yuxarı hərət yaranır. Yüksək hərət kameralardan-kameralara nüfuz edir və proses 18 həftəyə başa çatır. Klapanlar ardıcıl olaraq lazımı vaxtda bağlanırlar. Hər bir kameradakı çiy kərcip səcini 3 gün ərzində tamamilə bişib texnoloji qaydaya düşür. Dövrətmə yandan, 7-ci kameradan keçəndən sonra hazır məhsulu əvvəlki kameralardan götürmək olar. Hər kameradan 20 min şərti kərcip hasilə gəlir.

Hofman kürəsində istənilən

ölçüdə kərcip bişirmək mümkündür. Hələlik isə qalınlığı 4 santimetr olan 20 santimetrlik dördkünc, eni 10, uzunluğu 20, qalınlığı 4 santimetr olan yerli və eni 12, uzunluğu 25, qalınlığı 6 santimetr olan rus kərcip formatlı məmulat istehsal olunur. Və qədim abidələrimizdə barpa və yenidənqurma məqsədilə bu kərciplərdən geniş istifadə edilir. Həmçinin abidə günbəzlərini işləmək üçün xüsusi formada kərciplər hazırlamaq mümkündür. Kərciplərə istənilən rəng, çalan vermək olar.

Sual oluna bilər: Kameralar 900 dərəcə istiyə necə tab gətirir? Onların divarlarına duzlu su ilə qum və torpaqdan "yoğrulmuş" palçıqla qalın suvaq çəkilir və bu suvaq kristallaşaraq, necə deyirlər, "polad möhkəmliyi" kəsb edir.

Beləliklə, kürə vasitəsilə hər dövrətmə ərzində 240 min ədəd keyfiyyətli kərcip buraxmaq mümkündür. Bu, muhtar respublikanın tələbatını artıqlaması ilə ödəyə biləcək və neqliyyat imkanı olarsa, ölkəmizin başqa regionlarına da kərcip məmulatını göndərmək mümkündür. Necə ki, bu yaxınlarda Gəncə abidələrində barpa üçün xeyli kərcip göndərilmişdir. Bakı, Qazax, Şəki və başqa qədim şəhərlərimizdə də bu növ məmulatların ehtiyac və tələbat vardır.

Səvindik HƏMZƏYEV